



T.C. MİLLÎ EĞİTİM BAKANLIĞI

**OKUL-KURUMLAR İÇİN
STRATEJİK PLAN
HAZIRLAMA REHBERİ**



İLÇE MİLLİ EĞİTİM MÜDÜRÜ SUNUŞ

Değerli velilerimiz ve öğrencilerimiz,

Doğubayazıt İlçe Milli Eğitim Müdürlüğü olarak ilçemizdeki okullarda eğitim gören öğrencilerimizin akademik başarılarını arttırmak ve eğitim kalitelerini yükseltmek adına Bakanlığımızın sunduğu tüm imkanları seferber ederek özverili olarak çalışıyor ve çalışmaya devam ediyoruz. Bu doğrultuda Bakanlığımızın Merkez Stratejik Planı ile İl ve İlçe Milli Eğitim Müdürlüklerimizin her tür ve kademedeki eğitim kurumlarının stratejik eylem planlarının oluşturularak eğitim kurumlarımızın geleceğine yön vermek niyetindeyiz. İlçe Milli Eğitim Müdürlüğü olarak misyonumuz, Türkiye Cumhuriyeti'ne yarar sağlayan, doğru ve yanlış ayırt edebilen, kendine yetebilen, kültürlü ve çalışkan nesiller yetiştirmektir. Yeni dönemimizde Bakanlığımızın Stratejik Eylem Planı doğrultusunda Doğubayazıt İlçe Milli Eğitim Müdürlüğü olarak Stratejik Eylem Planımızı hazırlayıp, çağdaş eğitim ve öğretim uygulamalarının bilimsel yönlerini ve tüm yenilikleri göz önünde bulundurarak yapılacak çalışmaların takibini sağlamalı ve uygulanabilirliğini arttırmalıyız. Yukarıda bahsettiğim eğitim öğretim ortamını oluşturmak adına insan kaynakları ve kurumsallaşma, sosyal faaliyetler, altyapı, toplumla ilişkiler ve kurumlar arası ilişkileri kapsayan Stratejik Plan hazırlanmıştır. Söz konusu planın hazırlanmasında ve uygulanmasında emeği geçen başta Strateji Yönetim Ekibine ve tüm Doğubayazıt İlçe Milli Eğitim Müdürlüğü ailesine teşekkür ediyorum.

Davut ŞEN
İlçe Milli Eğitim Müdürü

T.C

DOĞUBAYAZIT KAYMAKAMLIĞI

FATİMATÜ ZEHRA KIZ ANADOLU İMAM HATİP LİSESİ MÜDÜRLÜĞÜ

2024-2028 STRATEJİK PLANI



“ Muallimler! Yeni nesli, Cumhuriyetin fedakâr muallim ve mürebbilerini sizler yetiştireceksiniz. Ve yeni nesil sizin eseriniz olacaktır. “

-Mustafa Kemal ATATÜRK

İSTİKLALMARŞI

Korkma, sönmez bu şafaklarda yüzen al sancak;
Sönmeden yurdumun üstünde tüten en son ocak.
O benim milletimin yıldızıdır, parlayacak;
O benimdir, o benim milletimindir ancak.

Çatma, kurban olayım, çehreni ey nazlı hilal!
Kahraman ırkıma bir gül! Ne bu şiddet, bu celal?
Sana olmaz dökülen kanlarımız sonra helal...
Hakkıdır Hakk'a tapan milletimin istiklal!

Ben ezelden beridir hür yaşadım, hür yaşarım.
Hangi çılgın bana zincir vuracakmış? Şaşarım!
Kükremiş sel gibiyim, bendimi çiğner, aşarım.
Yırtarım dağları, enginlere sığmam taşarım.

Garbın afakını sarmışsa çelik zırhlı duvar,
Benim iman dolu göğsüm gibi serhaddim var.
Ulusun, korkma! Nasıl böyle bir imanı boğar,
"Medeniyet!" dediğin tek dişi kalmış canavar?

Arkadaş! Yurduma alçakları uğratma sakın.
Siper et gövdeni, dursun bu hayasızca akın.
Doğacaktır sana ve dettiği günler Hakk'ın...
Kim bilir, belki yarın, belki yarından da yakın.

Bastığın yerleri "toprak!" diyerek geçme, tanı:
Düşün altındaki binlerce kefensiz yatanı.
Sen şehit oğlusun, incitme, yazıktır atanı:
Verme, dünyaları alsan da, bu cennet vatanı.

Kim bu cennet vatanın uğruna olmaz ki feda?
Şüheda fışkıracak toprağı sıksan, şüheda!
Canı, cananı bütün varımı alsın da Hüda.
Etmesin tek vatanımdan beni dünyada cüda.

Ruhumun senden, İlahi, şudur ancak emeli:
Değmesin mabedimin göğsüne namahrem eli.
Bu ezanlar ezanlar-ki şahadetleri dinin temeli
Ebedi yurdumun üstünde benim inlemeli.

O zaman vecd ile bin secde eder-varsa-taşım,
Her cerihamdan, İlahi, boşanıp kanlı yaşım,
Fışkırır ruh-ı mücerred gibi yerden na'sım;
O zaman yükselerek arşa değer belki başım.

Dalgalan sen de şafaklar gibi ey şanlı hilal!
Olsun artık dökülen kanlarımın hepsi helal!
Ebediyen sana yok, ırkıma yok izmihlal:
Hakkıdır, hür yaşamış bayrağımın hürriyet;
Hakkıdır, Hakk'a tapan, milletimin istiklal!

Mehmet AKIF ERSOY



**Öğretmenler;
Yeni Nesil Sizin
Eseriniz Olacaktır.**

M. Atatürk

GENÇLİĞE HİTÂBE

Ey Türk gençliği Birinci vazifen, Türk İstiklalini, Türk cumhuriyetini, İlelebet, muhafaza ve müdafaa etmekdir.

Mevcudiyetinin ve istikbalinin yegane temeli budur. Bu temel, senin, en kıymetli hazinendir. İstikbalde dahi, seni, bu hazineden, mahrum etmek isteyecek, dahilî ve haricî, bedhahların olacaktır. Bir gün, istiklal ve cumhuriyetli müdafaa mecburiyetine düşersen, vazifeye atılmak için, içinde bulunacağın vaziyetin imkanı ve şeraitini düşünmeyeceksin! Bu imkan ve şerait, çok namüsaait bir mahiyette tezahür edebilir. İstiklal ve cumhuriyetine kastedecek düşmanlar, bütün dünyada emsalî görülmemiş bir galibiyetin mümessili olabilirler. Cebren ve hile ile aziz vatanın, bütün kaleleri zaft edilmiş, bütün tersanelerine girilmiş, bütün orduları dağıtılmış ve memleketin her köşesi bilfiil işgal edilmiş olabilir. Bütün bu şeraitten daha elim ve daha vahim olmak üzere, memleketin dahilinde, iktidara sahip olanlar gaffet ve dalalet ve hatta hiyanet içinde bulunabilirler. Hatta bu iktidara sahipleri şahsî menfaatlerini, müstevlerin siyasi emelleriyle tevhit edebilirler. Millet, fakr u zaruret içinde harap ve bîtap düşmüş olabilir.

Ey Türk istikbalinin evladı! İşte, bu ahval ve şerait içinde dahi, vazifen; Türk istiklal ve cumhuriyetini kurtarmaktır! Muhtaç olduğun kudret, damarlarındaki asil kanda, mevcuttur!

M. Atatürk

“ Muallimler! Yeni nesli, Cumhuriyetin fedakâr muallim ve mürebbilerini sizler yetiştireceksiniz. Ve yeni nesil sizin eseriniz olacaktır. “

-Mustafa Kemal ATATÜRK

Okul/Kurum Bilgileri

İli: Ağrı		İlçesi: Doğubayazıt	
Adres:	Ahmedihani mah. Sarıhan(1317) sokak no:15 pk:04400 Doğubayazıt/AĞRI	Coğrafi Konum(link)	
Telefon Numarası:	4723126076	Faks Numarası:	4723123229
e-Posta Adresi:	116922@meb.k12.tr	Web sayfası adresi:	fatimatuzehrakizanadoluihl.meb.k12.tr
Kurum Kodu:	116922	Öğretim Şekli:	Tam Gün

OKUL MÜDÜRÜ SUNUŞ

Öncelikle Türk Milli Eğitimin amaçlarını amaç edinen, çağdaş Türkiye'nin emelleri doğrultusunda faaliyetlerini gerçekleştiren ve bunu yaparken de Türk Kültür ve geleneklerini unutmadan Milli Birlik ve Beraberlik içerisinde eğitimin kalitesini arttırmayı hedefleyen bir okul olmayı hedeflemekteyiz.

Eğitimin bir süreç olduğunu ve bu sürecin kısa sürede meyvesini veremeyeceğinin bilinci içerisinde faaliyetlerimiz yaparken gelecek nesillerin refah, huzur ve sos yo-ekonomik düzeyini müreffeh medeniyetler seviyesinde çıkarmış, artık alan değil veren, örnek olan, komşularının takdiri kazanmış nesillerin yetişmesine emek etmekteyiz. "Ben değil Biz olmayı" amaçlayan ve herkesi kucaklayan insanların topluma kazandırılmasında okul olarak görevimizi en iyi şekilde yerine getirmenin heyecanını yaşıyoruz. Unutmamalıyız ki medeniyetlerin gelişmesi, kalkınması ancak ve yalnız insanın gelişmesine bağlıdır. Bu düşünce ekseninde çocuklarımızı hayata hazırlarken ve yöneltirken sağlam karakterli, insancıl, yardımsever ve vatanına, milletine, devletine bağlı birey olmasına önem veriyoruz.

Fatimatü Zehra Kız Anadolu İmam Hatip Lisesi olarak Stratejik Plan (2024-2028)'da belirtmiş olduğumuz amaç ve hedefleri, iyi bir takım ruhu ile hareket ederek en üst düzeyde gerçekleştireceğimize inancım sonsuzdur. Bu itibarla hazırlama sürecinde emeği geçen başta planlama ekibi olmak üzere herkese teşekkür ediyorum ve başarılar diliyorum.

Nevzat SARIHAN

OKULMÜDÜRÜ

İÇİNDEKİLER

1. GİRİŞ VE STRATEJİK PLANIN HAZIRLIK SÜRECİ

- 1.1. Strateji Geliştirme Kurulu ve Stratejik Plan Ekibi
- 1.2. Planlama Süreci

2. DURUMANALİZİ

- 2.1. Kurumsal Tarihçe
- 2.2. Uygulanmakta Olan Planın Değerlendirilmesi
- 2.3. Mevzuat Analizi
- 2.4. Üst Politika Belgelerinin Analizi
- 2.5. Faaliyet Alanları ile Ürün ve Hizmetlerin Belirlenmesi
- 2.6. Paydaş Analizi
- 2.7. Kuruluş İçi Analiz
 - 2.7.1. Teşkilat Yapısı
 - 2.7.2. İnsan Kaynakları
 - 2.7.3. Teknolojik Düzey
 - 2.7.4. Mali Kaynaklar
 - 2.7.5. İstatistik Veriler
- 2.8. Dış Çevre Analizi (Politik, Ekonomik, Sosyal, Teknolojik, Yasal ve Çevresel Çevre Analizi -PESTLE)
- 2.9. Güçlü ve Zayıf Yönler ile Fırsatlar ve Tehditler (GZFT) Analizi
- 2.10. Tespit ve İhtiyaçların Belirlenmesi

3. GELECEĞE BAKIŞ

- 3.1. Misyon
- 3.2. Vizyon
- 3.3. Temel Değerler

4. AMAÇ, HEDEF VE STRATEJİLERİN BELİRLENMESİ

- 4.1. Amaçlar
- 4.2. Hedefler
- 4.3. Performans Göstergeleri
- 4.4. Stratejilerin Belirlenmesi
- 4.5. Maliyetlendirme

5. İZLEME VE DEĞERLENDİRME

6. Tablo/Şekil/Grafikler/Ekler

1. GİRİŞ VE STRATEJİK PLANIN HAZIRLIK SÜRECİ

1.1. Strateji Geliştirme Kurulu ve Stratejik Plan Ekibi

Tablo1.Strateji Geliştirme Kurulu ve Stratejik Plan Ekibi Tablosu

Strateji Geliştirme Kurulu Bilgileri		Stratejik Plan Ekibi Bilgileri	
AdıSoyadı	Ünvanı	AdıSoyadı	Ünvanı
Nevzat SARIHAN	Okul Müdürü	Fatmanur SILİĞ	Müdür Yardımcısı
Cemil KALABAŞ	Müdür Başyardımcısı	Feyza ŞAHİN	Müdür Yardımcısı
Saffet KIZILAY	Müdür Yardımcısı	Seren KELEŞ	Öğretmen
Özgür BOZBOĞA	Öğretmen	Esra Seher ÇOBAN	Öğretmen
İsa EYİDOĞAN	Öğretmen	Gülşah YAKICI	Öğretmen
Meryem ŞAHİN	Öğretmen	Esra AKKURT	Öğretmen
Ali Paşa KAYA	Okul aile birliği başkanı	Mahmut HEPCAN	Öğretmen
Erhan ÖZER	Okul aile birliği üyesi	Nurbanu ALGAN	Öğretmen

1.2. Planlama Süreci:

2024-2028 dönemi stratejik plan hazırlanması süreci Üst Kurul ve Stratejik Plan Ekibinin oluşturulması ile başlamıştır. Ekip tarafından oluşturulan çalışma takvimi kapsamında ilk aşamada durum analizi çalışmaları yapılmış ve durum analizi aşamasında paydaşlarımızın plan sürecine aktif katılımını sağlamak üzere paydaş anketi, toplantı ve görüşmeler yapılmıştır.

Durum analizinin ardından geleceğe yönelim bölümüne geçilerek okulumuzun amaç, hedef, gösterge ve eylemleri belirlenmiştir. Çalışmaları yürüten ekip ve kurul bilgileri altta verilmiştir.

Stratejilerin belirlenmesi;

Stratejik planlama ekibi tarafından, tüm iç ve dış paydaşların görüş ve önerileri bilimsel yöntemlerle analiz edilerek planlı bir çalışma ile plan hazırlanmıştır. Bu çalışmalarda izlenen adımlar;

1. Okulun var oluş nedeni (**misyon**), ulaşmak istenilen nokta (**Vizyon**) belirlenip okulumuzun tüm paydaşlarının görüşleri ve önerileri alındıktan sonra vizyona ulaşmak için gerekli olan stratejik amaçlar belirlendi.

Stratejik amaçlar;

a. Okul içinde ve faaliyetlerimiz kapsamında iyileştirilmesi, korunması veya önlem

alınması gereken alanlarla ilgili olan stratejik amalar,

b. Okul iinde ve faaliyetler kapsamında yapılması dşnlen yenilikler ve atılımlarla ilgili olan stratejik amalar,

c. Yasalar kapsamında yapmak zorunda olduėumuz faaliyetlere iliřkin olarak da ele alındı.

2. Stratejik amaların geliřtirilebilmesi iin **hedefler** konuldu. Hedefler stratejik amala ilgili olarak belirlendi. Hedeflerin spesifik, llebilir, ulařılabilir, gereki, zaman baėlı, sonuca odaklı, aık ve anlaşılabilir olmasına zen gsterildi.

3. Hedeflere uygun belli bir amaca ve hedefe ynelen, bařlı bařına bir btnlk oluřturan, ynetilebilir, maliyetlendirilebilir faaliyetler belirlendi. Her bir faaliyet yazılırken; Bu faaliyet "amacımıza ulařtırır mı" sorgulaması yapıldı.

4. Hedeflerin/faaliyetlerin gerekleřtirilebilmesi iin sorumlu ekipler ve zaman belirtildi.

5. Faaliyetlerin bařarısını lmek iin **performans gstergeleri** tanımlandı.

6. Strateji, alt hedefler ve faaliyet/projeler belirlenirken yasalar kapsamında yapmak zorunda olunan faaliyetler, paydařların nerileri, alıřanların nerileri, nmzdeki dnemde beklenen deėiřiklikler ve GZFT (Swot) alıřması gz nnde bulunduruldu.

7. GZFT alıřmasında ortaya ıkan zayıf yanlar iyileřtirilmeye, tehditler bertaraf edilmeye; gl yanlar ve fırsatlar deėerlendirilerek kurumun faaliyetlerinde fark yaratılmaya alıřıldı; nmzdeki dnemlerde beklenen deėiřikliklere gre de nlemler alınmasına zen gsterildi.

8. Strateji, hedef ve faaliyetler kesinleřtikten sonra her bir faaliyet maliyetlendirmesi yapıldı.

9. Maliyeti hesaplanan her bir faaliyetler iin kullanılacak kaynaklar belirtildi. Maliyet ve kaynak hesabının her bir faaliyet/projenin toplamları hesaplanarak btler ortaya ıkartıldı.

2. DURUM ANALİZİ

Durum analizi bölümünde, aşağıdaki hususlarla ilgili analiz ve değerlendirmeler yapılmıştır;

- *Kurumsal tarihçe*
- *Uygulanmakta olan planın değerlendirilmesi*
- *Mevzuat analizi*
- *Üst politika belgelerinin analizi*
- *Faaliyet alanları ile ürün ve hizmetlerin belirlenmesi*
- *Paydaş analizi*
- *Kuruluş içi analiz*
- *Dış çevre analizi(Politik,ekonomik,sosyal,teknolojik,yasal ve çevresel analiz)*
- *Güçlü ve zayıf yönler ile fırsatlar ve tehditler(GZFT) analizi*
- *Tespit ve ihtiyaçların belirlenmesi*

2.1. Kurumsal Tarihçe

Okulumuz Doğubayazıt Anadolu İmam Hatip Lisesi 1976-1977 Eğitim-Öğretim Yılında açılmıştır. Açılışından 1977 yılı Ekim ayına kadar Ahmedî Hani Mahallesi Güven caddesindeki son derece iptidai binada Eğitim ve öğretim vermiştir. Halk tarafından 4 odalı Kuran Kursu olarak inşa edilen bu binaya 1976 yılında İmam Hatip Lisesi açılınca Okul Koruma Derneği tarafından 3 sınıf ilave edilmiştir. Çevre ilçelerde imam hatip lisesi olmayınca çevre ilçelerden gelen öğrencilerin yoğun talebi üzerine bu bina 1986 yılından itibaren ihtiyaca cevap verememiş ve bu binaya 1988 yılında 2. kat ilave edilmiştir. 1990 yılından itibaren 2 katlı ve 11 derslikli olan bu bina da ihtiyaca cevap veremeyince Okul Koruma Derneği Ahmedî Hani Mahallesinde şu andaki Eğitim verdiğimiz binanın arsasını satın almıştır. 5000 metre karelik arsanın daha sonra Milli Eğitim Bakanlığına İmam Hatip Lisesi yapılmak kaydıyla devri yapılmış Bakanlık tarafından 1990 yılında bütçe yatırım planına alınmıştır. 1992 Öğretim yılında Eğitim ve Öğretime açılması gereken bina bazı sebeplerden dolayı 1997 yılına kadar bitirilememiştir. Bina 1997 yılının Ekim ayında 24 Derslikli kat planlı olarak hizmete açılmıştır.

2007-2008 Eğitim ve Öğretim yılında açılan Pansiyon nedeniyle binanın yarısı 11 dersliğe tekabül eden kısmı Pansiyon olarak kullanılmaya başlanmıştır.

2012-2013 Eğitim ve Öğretim yılında Okulumuza yeni kayıt yapan öğrencilerin sayısı beklentilerin üstünde olunca derslik ihtiyacı karşılanamamıştır. Bundan dolayı Okulumuzun Pansiyon kapasitesi 72 öğrenciden 60 Öğrenciye düşürülmüştür. Dolayısıyla Pansiyon olarak kullanılan bir kat dersliğe dönüştürülerek, derslik ihtiyacı karşılanmıştır.

2013-2014 Eğitim ve Öğretim yılında yine Okulumuza olan talep beklentilerin çok üstünde olmuştur. Yeni kayıtlarla birlikte mevcut bina ihtiyaca cevap verememiştir. Hasan Keyf mahallesinde yapımı devam eden yeni İmam Hatip Lisesi binası henüz faaliyete geçmediğinden İlçe Milli Eğitim Müdürlüğü tarafında İran transit yolu üzerinde bulunan, Eski Ahmedî Hani İlk ve Ortaokulu olarak kullanılan bina Okulumuza geçici olarak tahsis edilmiştir. Hasan Keyf Mahallesinde bulunan ve yapımına devam edilen bina faaliyete geçtiğinde “Kız İmam Hatip” Lisesi olarak açılacağından dolayı bize tahsis edilen ek binaya sadece Kız Öğrenciler gönderilmiştir

2017-2018 Eğitim Öğretim yılında Fen ve Sosyal Bilimler Bölümüne öğrenci alımı sağlanmış;2018-2019 Eğitim Öğretim Yılında Fen ve Sosyal Bilimler Proje Okulu'na dönüşmüştür.

2.2. Uygulanmakta Olan Stratejik Planın Değerlendirilmesi

Şu anda uygulanmakta olan stratejik plandaki amaçların ve hedeflerin büyük bir kısmı gerçekleştirilmiştir. Ancak bazı noktalarda çevresel şartlar ve imkânsızlıklar nedeniyle bazı amaçlar gerçekleştirilememiştir. Örneğin, özel politika gerektiren gruplar da dâhil olmak üzere tüm bireylerin temel, mesleki, sosyal ve kişisel becerilerini geliştirmek amacı ile sunulan örgün eğitim öğrenme yollarına eşit ve adil şartlarda katılımlarına ve tamamlamalarına imkân sağlamak hedefi öğrencilerin çoğunun taşınması sebebiyle tam olarak gerçekleştirilememiştir. Bu hususta iyileştirmeler yapılabilmesi için yeni yapılan plandaki hedef ve performans göstergeleri belirlenecektir.

Ayrıca yeni alınan tasarruf tedbir değerlendirilerek maliyetlendirme yapılacaktır.

2.3. Yasal Yükümlülükler ve Mevzuat Analizi

Fatımatü Zehra Kız Anadolu İmam Hatip Lisesi, İl ve İlçe Milli Eğitim Müdürlüğümüzün tabi olduğu tüm yasal yükümlülüklere uymakla mükelleftir. Bunların dışında Lise düzeyinde yükümlülük arz eden mevzuat, Tablo 1’de ayrıca gösterilmiştir.

Tablo 1 Mevzuat Analizi

Yasal Yükümlülük	Dayanak	Tespitler	İhtiyaçlar
<ul style="list-style-type: none">• Okulumuz “Dayanak” başlığı altında sıralanan Kanun, Kanun Hükmünde Kararname, Tüzük, Genelge ve Yönetmeliklerdeki ilgili hükümleri yerine getirmek• “Eğitim-öğretim hizmetleri, insan kaynaklarının gelişimi, halkla ilişkiler, stratejik plan hazırlama, stratejik plan izleme-değerlendirme süreci iş ve işlemleri” faaliyetlerini yürütmek.• Resmi kurum ve kuruluşlar, sivil toplum kuruluşları ve özel sektör mevzuat hükümlerine aykırı olmamak ve faaliyet alanlarını kapsamak koşuluyla protokoller ve diğer işbirliği çalışmalarını yürütmek• İlkokul öğrencilerinin okula kayıt, sınıf geçme, devam-	<ul style="list-style-type: none">• T.C. Anayasası• 1739 Sayılı Millî Eğitim Temel Kanunu• 652 Sayılı MEB Teşkilat ve Görevleri Hakkındaki Kanun Hükmünde Kararname• 222 Sayılı Millî Eğitim Temel Kanunu (Kabul No: 5.1.1961, RG: 12.01.1961 / 10705-Son Ek ve Değişiklikler: Kanun No: 12.11.2003/ 5002, RG: 21.11.2003• 657 Sayılı Devlet Memurları Kanunu• 5442 Sayılı İl İdaresi Kanunu• 3308 Sayılı Mesleki Eğitim Kanunu• 439 Sayılı Ek Ders Kanunu• 4306 Sayılı Zorunlu İlköğretim ve Eğitim Kanunu• 5018 sayılı Kamu Mali Yönetimi ve Kontrol Kanunu• MEB Personel Mevzuat Bülteni• Taşıma Yoluyla Eğitime Erişim Yönetmeliği• MEB Millî Eğitim Müdürlükleri Yönetmeliği (22175 Sayılı RG Yayınlanan)• Millî Eğitim Bakanlığı Rehberlik ve Psikolojik Danışma Hizmetleri Yönetmeliği	<ul style="list-style-type: none">• Müdürlüğümüzün hizmetlerini mevzuattaki hükümlere uygun olarak yürütmektedir.• Diğer kurumlarla işbirliği gerektiren çalışmalarda, gerek tabi olduğumuz mevzuat gerekse diğer kurumların mevzuatları arasında uyumsuzluk ortaya çıkabilmektedir.• Tabi olduğumuz mevzuatın kapsamı, Müdürlüğümüzün yetkilerini çeşitlendirmekle birlikte sınırlamaktadır.• Kurumsal kültürümüz, mevzuatta sık yaşanan değişikliklere hazırlıklı olmasına rağmen öğrenci ve velilerimizden oluşan paydaşlarımız, yeni ve farklı çalışmalara uyuma direnç göstermektedir.• Mevzuat itibariyle öğrenci velilerinin eğitim	<ul style="list-style-type: none">• Diğer kurumlarla işbirliğinde, yetki alanının genişletilmesi• Mevzuat itibariyle Okul Müdürlerinin yetkilerinin artırılması• Eğitim uygulamaları konusunda ulusal düzeyde tanıtım çalışmaları yaparak öğrenci ve velilerinin bilgilendirilmesi• Mevzuatta ihtiyaç duyulan değişikliklerde “yenileme” çalışmaları yerine “güncelleme” çalışmalarına yer verilmesi• Öğrenci velilerinin eğitim faaliyetlerine müdahale alanlarının sınırlandırılması için yasal tedbirlerin alınması• Mevzuatın, çalışanların

devamsızlık, sosyal sorumluluk çalışmaları vb. iş ve işlemleri	<ul style="list-style-type: none">• 04.12.2012/202358 Sayı İl İlçe MEM'nün Teşkilatlanması 43 Nolu Genelge• 26 Şubat 2018 tarihinde yayımlanan Kamu İdarelerinde Stratejik Planlamaya İlişkin Usul ve Esaslar Hakkındaki Yönetmelik• Okul Öncesi Eğitim ve İlköğretim Kurumları Yönetmeliği• Sosyal Etkinlikler Yönetmeliği• MEB Eğitim Kurulları ve Zümreleri Yönergesi	faaliyetlerine müdahale alanını sınırlandıran herhangi bir mekanizma bulunmamaktadır.	kendilerini güvende hissedebileceği şekilde yeniden düzenlenmesi
--	--	---	--

2.4. Üst Politika Belgeleri Analizi

Üst politika belgeleri;

- 12.Kalkınma Planı
- Cumhurbaşkanlığı Programı,
- Orta Vadeli Program,
- Cumhurbaşkanlığı Yıllık Programı,
- Millî Eğitim Bakanlığı Stratejik Planı,
- İl Millî Eğitim Müdürlüğü Stratejik Planı,
- İlçe Millî Eğitim Müdürlüğü Stratejik Planı ile
- Okul/kurumu ilgilendiren ulusal,bölgesel ve sektörel strateji eylem planlarını ifade eder.

Kurumun faaliyet alanları ile Kalkınma Planı, diğer plan ve programlarda yer alan amaç,ilke ve politikalar arasındaki uyuma bakılır.

Tablo2.Üst Politika Belgeleri Analizi Tablosu

Üst Politika Belgesi	İlgili Bölüm/R eferans	Verilen Görevler/İhtiyaçlar
5018 sayılı Kamu Mali Yönetimi ve Kontrol Kanunu	<ul style="list-style-type: none">• 9. Madde,• 41. Madde	Kurum Faaliyetlerinde bütçenin etkin ve verimli kullanımı Stratejik Plan Hazırlama İzleme ve Değerlendirme Çalışmaları
30344 sayılı Kamu İdarelerinde Stratejik Plan Hazırlamaya İlişkin Usul ve Esaslar Hakkında Yönetmelik (26 Şubat 2018)	Tümü	5 yıllık hedefleri içeren Stratejik Plan hazırlanması
Cumhurbaşkanlığı Yıllık Programı	Tümü	2024-2028 Stratejik Planının Hazırlanması
2021-2023 Orta Vadeli Program	Tümü	Bütçe çalışmaları
MEB 12. Kalkınma Planı Politika Önerileri	Önerilen politikalar	Hedef ve stratejilerin belirlenmesi
MEB Kalite Çerçevesi	Tümü	Hedef ve stratejilerin belirlenmesi
MEB 2022 Bütçe Yılı Sunuşu	Tümü	Bütçe çalışmaları
2017-2023 Öğretmen Strateji Belgesi	Tümü	Hedef ve stratejilerin belirlenmesi
OECD 2022 Raporu	Türkiye verileri	Stratejilerin belirlenmesi
2022-2023 MEB İstatistikleri	Örgün Eğitim İstatistikleri	Hedef ve göstergelerin belirlenmesi
Kamu İdareleri İçin Stratejik Plan	Tümü	5 yıllık hedefleri içeren Stratejik Plan hazırlanması

Hazırlama Kılavuzu (26 Şubat 2018)		
2022/21 sayılı Genelge, 2024-2028 Stratejik Plan Hazırlık Çalışmaları (06 Ekim 2022)	Tümü	2024-2028 Stratejik Planının Hazırlanması
MEB 2024-2028 Stratejik Plan Hazırlık Programı (06 Ekim 2022)	Tümü	2024-2028 Stratejik Planı Hazırlama Takvimi
MEB 2024-2028 Stratejik Planı	Tümü	MEB Politikaları Konusunda Taşra Teşkilatına Rehberlik
Kamu İdarelerince Hazırlanacak Performans Programları Hakkında Yönetmelik	Tümü	5 yıllık kurumsal hedeflerin her bir mali yıl için ifade edilmesi
Kamu İdarelerince Hazırlanacak Faaliyet Raporu Hakkında Yönetmelik	Tümü	Her bir mali yıl için belirlenen hedeflerin gerçekleşme durumlarının tespiti, raporlanması
Ağrı İl Milli Eğitim Müdürlüğü 2024-2028 Stratejik Planı	Tümü	Amaç, hedef, gösterge ve stratejilerin belirlenmesi
İlçe Milli Eğitim Müdürlüğü 2024-2028 Stratejik Planı	Tümü	Amaç, hedef, gösterge ve stratejilerin belirlenmesi

2.5. Faaliyet Alanları ile Ürün/Hizmetlerin Belirlenmesi

Mevzuat analizi çıktıları dolayısıyla görev ve sorumluluklar dikkate alınarak okul/kurumun sunduğu temel ürün ve hizmetler belirlenir. Belirlenen ürün ve hizmetler Tablo3'te belirtildiği gibi belirli faaliyet alanları altında toplulaştırılmıştır.

Tablo3.Faaliyet Alanlar/ Ürün ve Hizmetler Tablosu

Faaliyet Alanı	Ürün/Hizmetler
Öğretim-egitim faaliyetleri	Öğrenci İşleri Kayıt-nakil işleri Devam-devamsızlık Sınıf geçme Sınav hizmetleri
Rehberlik faaliyetleri	Öğrencilere rehberlik yapmak Velilere rehberlik etmek Rehberlik faaliyetlerini yürütmek
Sosyal faaliyetler	Türkiye, il ve ilçe genelinde düzenlenen yarışmalara katılmak
Sportif faaliyetler	Voleybol turnuvaları düzenlemek Satranç yarışmalarına katılmak
Kültürel ve sanatsal faaliyetler	Şiir dinletisi düzenlemek
İnsan kaynakları faaliyetleri (mesleki gelişim faaliyetleri, personel etkinlikleri...)	Personellerin ihtiyacı olan eğitimleri sağlamak Mesleki gelişimi arttırmak adına düzenlenen hizmet içi eğitimlere katılmak
Okul aile birliği faaliyetleri	Okulun ihtiyaçları doğrultusunda düzenli olarak toplantı düzenlemek
Öğrencilere yönelik faaliyetler	Çeşitli etkinlikler ve aktiviteler yardımıyla öğrencilerin hem akademik hem de sosyal donanımlarını güçlendirmek
Ölçme değerlendirme faaliyetleri	İl ve ilçe tarafından düzenlenen deneme sınavları sonrası analiz yapmak Her sınavdan sonra ölçme değerlendirme analizleri yapmak
Öğrenme ortamlarına yönelik faaliyetler	Öğrenciler için etüt sınıfları oluşturmak
Dersdışı faaliyetler	Öğrencilerin sportif ve sanatsal faaliyetlere katılımını desteklemek

*Tabloda sıralanan faaliyet alanları örnek olarak sıralanmıştır. Okul/kurumlar tür ve yapılarına göre faaliyet alanlarını ve ürün /hizmetlerini belirleyeceklerdir.

2.6. Paydaş Analizi

İç paydaşlar, okul/kurumda gerçekleşen her faaliyetten doğrudan etkilenen veya bir faaliyeti ilerletme/yavaşlatma etkisine sahip olanlardır. Okul/kurumun bir parçası olan bireyleri ifade eder. Okul/kurum müdürü, müdür yardımcıları, öğretmenler, öğrenciler, destek personeli ve okul aile birliği üyeleri iç paydaşlara örnek olarak verilebilir.

Dış paydaşlar, okul/kurumun bir parçası olmayan ancak okulda gerçekleşen her faaliyetten dolayı olarak etkilenen, bağlı/ilişkili/ilgili kişi, grup ya da kurumları ifade eder. Okul/kurumun dış paydaşları; veliler, il ve ilçe millî eğitim müdürlükleri, Valilik, kamu kurum ve kuruluşları, muhtarlar, sivil toplum ve özel sektör kuruluşları vb. olarak sıralanabilir. Paydaşlar belirlenirken Ek-1, Ek-2, Ek-3'te yaralan matrisler kullanılmıştır. (Matrislere planda yer verilir.).

Okul/kurumda, tüm paydaşların katılım fırsatlarına sahip olması önemlidir. Bunun için anahtar fırsat, onları stratejik planlama sürecine dâhil etmektir. Bu süreçte paydaşların görüşlerinin alınması ve değerlendirilmesi çok önemlidir.

Yapılan değerlendirmeler; ihtiyaç ve beklentilerin belirlenerek daha anlaşılır hâle gelmesi; iletişim kanallarının açık tutulması, paydaşlara sürecin bir parçası olduklarını hissettirerek onların okul/kurumun misyonlarını daha iyi uygulamasına faydalı olur.

Paydaş analizi; anket uygulaması, mülakat, atölye çalışması, toplantı gibi farklı şekillerde gerçekleştirilebilir. Paydaş anketi sonuçlarına ve yorumlamalarına bu bölümde yer verilmelidir. Okul/kurumlar için-kolay ve uygulanabilir olması açısından-uygun olan iç ve dış paydaş anket örnekleri Ek-4'te verilmiştir.

EK-1 Paydaş Sınıflandırma Matrisi

PAYDAŞLAR	İÇ PAYDAŞLAR	DIŞ PAYDAŞLAR	YARARLANICI		
	Çalışanlar, Birimler	Temel Ortak	Stratejik Ortak	Tedarikçi	Müşteri, Hedef Kitle
Millî Eğitim Bakanlığı					
Valilik					
Millî Eğitim Müdürlüğü Çalışanları					
İlçe Millî Eğitim Müdürlükleri					
Okullar ve Bağlı Kurumlar					
Öğretmenler ve Diğer Çalışanlar					
Öğrenciler ve Veliler					
Okul Aile Birliği					
Universite					
Ozel Idare					
Belediyeler					
Güvenlik Güçleri (Emniyet, Jandarma)					
Bayındırlık ve İskân Müdürlüğü					
Sosyal Hizmetler Müdürlüğü					
Gençlik ve Spor Müdürlüğü					
Muhtarlık					
İşveren kuruluşlar					
Sivil Toplum Kuruluşları					
Turizm Uygulama otelleri					

Tabloda yer payda Paydaşların listesi okul/kurumun türüne ve yapısına göre değişkenlik gösterebilir.

√: Tamamı O: Bir kısmı

EK-2 Paydaş Önceliklendirme Matrisi

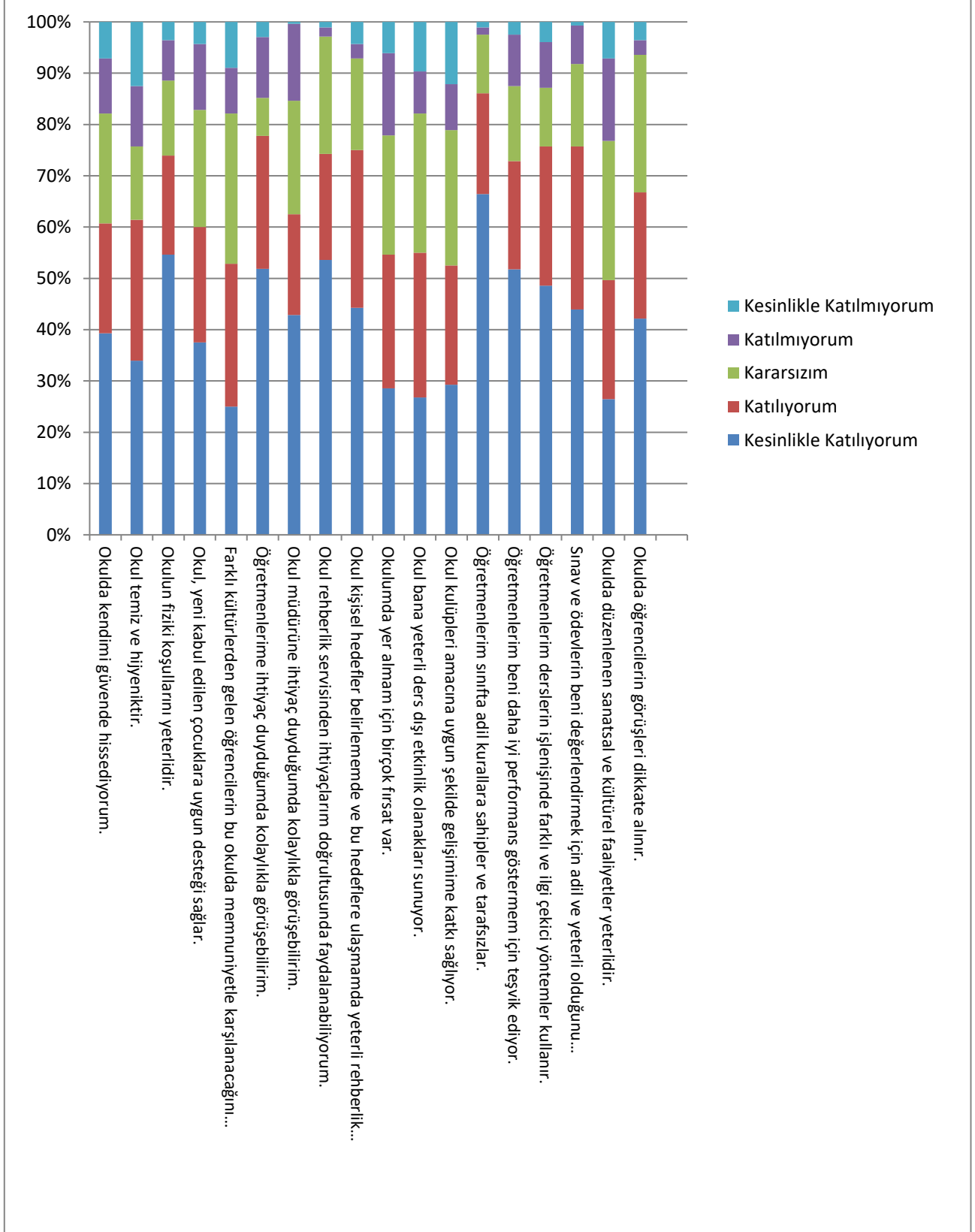
Paydaş	İç Paydaş	Dış Paydaş	Yararlanıcı (Müşteri)	Neden Paydaş?	Önceliği
MEB		<input type="checkbox"/>		Bağlı olduğumuz merkezi idare	1
Öğrenciler	<input type="checkbox"/>			Hizmetlerimizden Yaralandıkları için	1
Özel İdare		<input type="checkbox"/>		Tedarikçi mahalli idare	2
STK		<input type="checkbox"/>		Amaç ve hedeflerimize ulaşmak iş birliği yapacağımız kurumlar	2

Ek-3 Yararlanıcı Ürün/Hizmet Matrisi

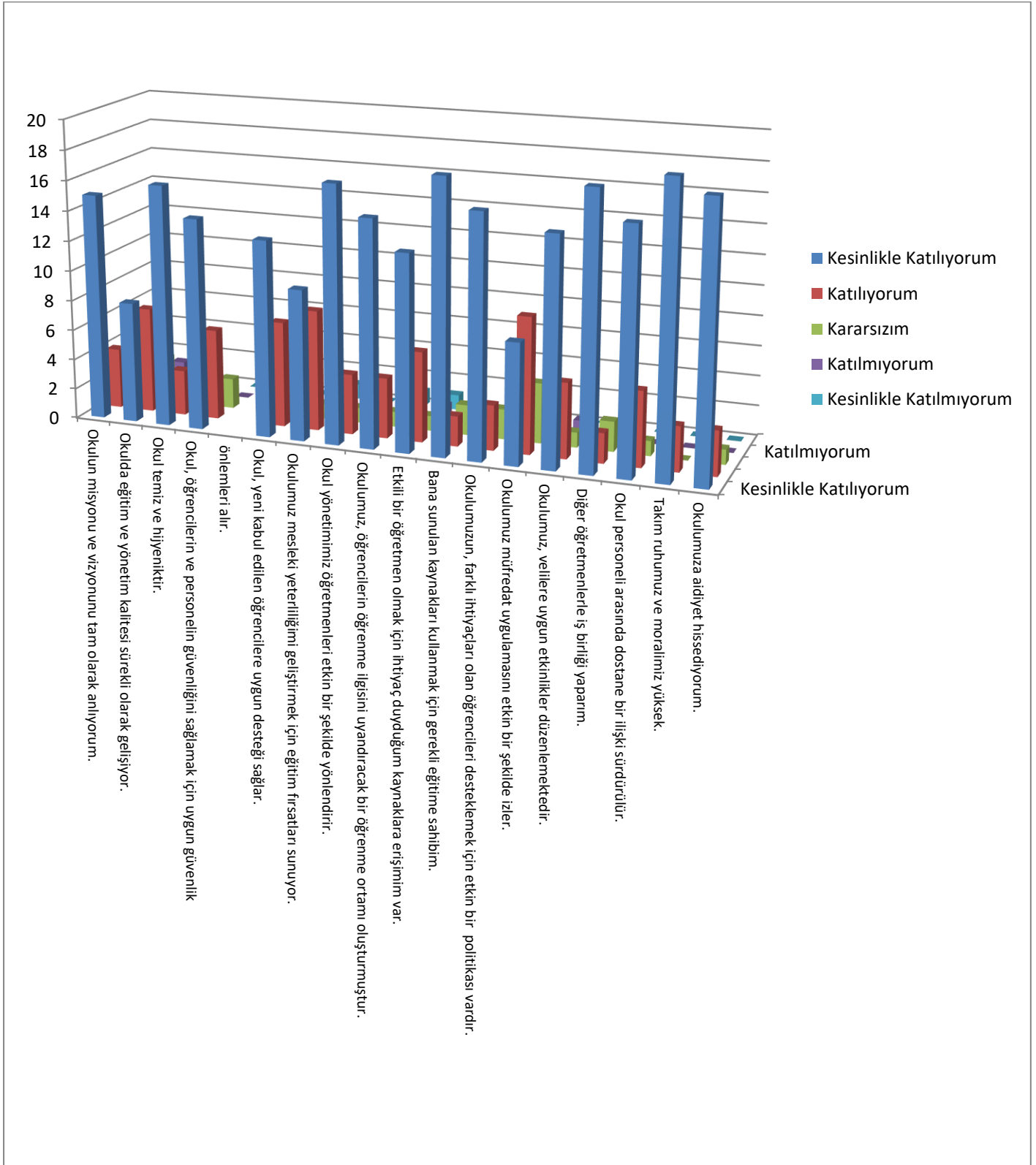
Ürün/Hizmet	Eğitim-Öğretim(Örgün-)	Yatılılık-Bursluluk	Nitelikli İş Gücü	AR-GE, Projeler, Damı	Altyapı, Donatım Yatırım	Yayın	Rehberlik, Kurs, Sosyaletkinlikler	Mezunlar(Öğrenci)	Ölçme-Değerlendirme
Öğrenciler	<input type="checkbox"/>	o			<input type="checkbox"/>	<input type="checkbox"/>	<input type="checkbox"/>		
Veliler							<input type="checkbox"/>		
Üniversiteler			o	o				<input type="checkbox"/>	
Medya			o	o					
Uluslararası kuruluşlar				o		o			
Meslek Kuruluşları									
Sağlık kuruluşları			o						
Diğer Kurumlar									o
Özellektör			<input type="checkbox"/>	o			o		

Ek-4 Paydaş Anketleri

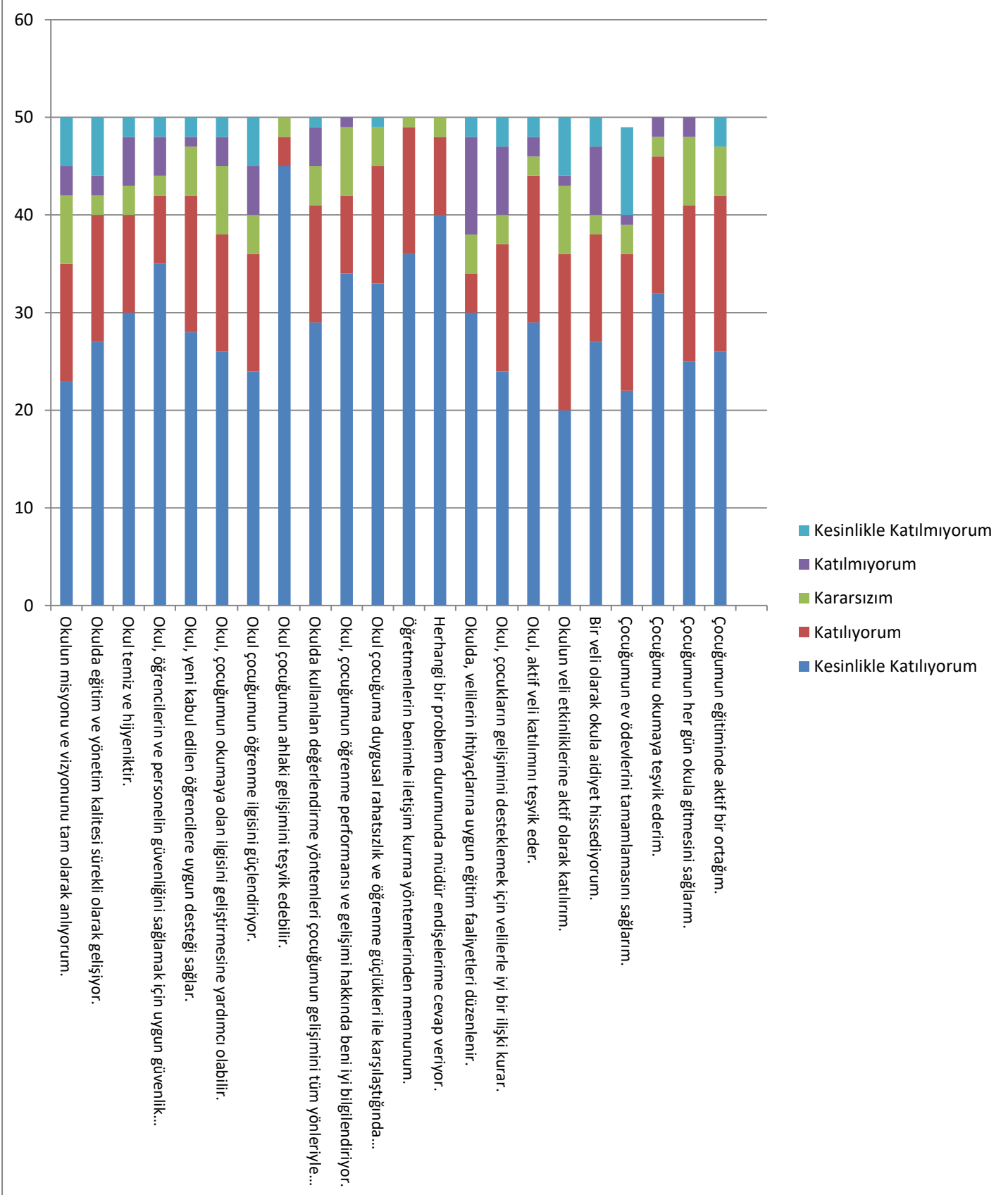
Grafik 1: 10/05/2024 tarihinde 280 öğrenciye uygulandı.



Grafik 2: 10/05/2024 tarihinde 22 öğretmene uygulandı.



Grafik 3: 26/04/2024 tarihinde 50 veliye uygulanmıştır.



2.7. Okul/Kurum İçi Analiz

Okulumuzun kurum içi analiz sürecinde kullanabilecekleri araçlar, içerikleri ve nasıl erişim sağlayabileceklerine dair bilgiler Tablo4'te verilmiştir

Tablo4.Okul/Kurum İçi Analiz İçerik Tablosu

Okul/Kurum İçi	Analiz İçerik Tablosu
Öğrenci sayıları	Sınıf kademeleri, meslek alan dalları, kaynaştırma öğrencileri, yabancı uyruklu öğrenciler gibi demografik özelliklere dair detaylı sınıflandırmaları kapsamalıdır. e-Okul kayıtları kullanılarak hazırlanabilir.
Akademik başarı verileri	e-Okul kayıtları kullanılarak erişim sağlanabilir.
Sosyal-kültürel-bilimsel ve sportif başarı verileri	Belirtilen alanlarda yarışma ödülleri ya da lisansları olan öğrencilere dair sayısal verileri kapsamalıdır.
Öğrenme stilleri envanteri	Okul rehberlik servisi tarafından uygulanmaktadır.
Devam-devamsızlık verileri	e-Okul kayıtları kullanılarak erişim sağlanabilir. Aynı zamanda okul rehberlik servisi tarafından devamsızlık nedenleri anketi uygulanarak detaylı bir analiz gerçekleştirilmesi önerilmektedir.
Okul disiplinini etkileyen faktörler anketi	Okul rehberlik servisi tarafından uygulanmaktadır.
İnsan kaynakları verileri	İdareci,öğretmen ve destek personeline dair sayısal veriler,lisans ya da yüksek lisans programlarından mezuniyet durumlarını da kapsamalıdır.
Öğretmenlerin hizmet içi eğitime katılma oranları	MEBBİS verileri kullanılarak erişim sağlanabilir.
Öğrenme ortamı verileri	Okulun fiziki yapısına (ana ve ek binalar, kapalı spor salonu vb.) ve öğrenme ortamlarına (sınıf sayısı, laboratuvar ve kütüphane vb.) dair verileri içermelidir.
Okul/kurum ortamını değerlendirme anketi	Okul rehberlik servisi tarafından uygulanmaktadır.

*Tabloda sıralanan bilgiler, örnek olarak sıralanmıştır.

(Bu Bölüm devredilen tablolar örneklendirmek amacıyla verilmiştir. Okul/kurum tablo çeşitliğini sağlayabilir.)

Tablo5. Çalışanların Görev Dağılımı

Çalışanın Ünvanı	Görevleri
Okul/Kurum Müdürü	Yönetiminden sorumlu olduğu kurumda, Milli Eğitim amaçları doğrultusunda, eğitim ve öğretim faaliyetlerinin gerçekleştirilmesinden sorumludur.
Müdür Başyardımcısı	Gereken araçların temini için ilgili kişilerle iletişim kurar. Personel devamlılığını takip eder. Öğretmen tayini gibi tutulması gereken belgeleri düzenler.
Müdür Yardımcısı	personel yönetimi, bütçe planlama ve yönetimi, projelerin yönetimi, raporlama ve iş süreçlerinin geliştirilmesi gibi işler yer alır.
Atölye ve Bölüm Şefleri	Yok
Öğretmenler	Öğrencilerin öğrenme potansiyelini ortaya çıkarmak, öğrencileri eğitmek, yeteneklerini geliştirmek ve onları gelecekteki hayatlarına hazırlamak için çalışırlar.
Yönetim İşleri ve Büro Memuru	Yok
Yardımcı Hizmetler Personeli	hizmet yerlerini temizleme, aydınlatma ve ısıtma işlerinde çalışmak veya basit iklim rasatlarını yapmak vs.

Tablo6. İdari Personelin Hizmet Süresine İlişkin Bilgiler

Hizmet Süreleri	2024 Yılı İtibarıyla	
	Kişi Sayısı	%
1-4 Yıl	2	
5-6 Yıl	0	
7-10Yıl	1	
10.....Üzeri	2	

Tablo7.Okul/Kuruda Oluşan Yönetici Sirkülasyonu Oranı

	Yıl İçerisinde Okul/Kurumdan Ayrılan Yönetici Sayısı			Yıl İçerisinde Okul/Kurumda Göreve Başlayan Yönetici Sayısı		
	2021	2022	2023	2021	2022	2023
TOPLAM	2	2	3	2	2	3

Tablo8.İdari Personelin Katıldığı Hizmet İçi Programları

Adı ve Soyadı	Görevi	Katıldığı Seminer Sayısı	Katıldığı Kurs Sayısı	Katıldığı Toplam Çalışma Sayısı
Nevzat SARIHAN	Müdür	16	7	23
Feyza ŞAHİN	MüdürYardımcısı	11	7	18
Fatmanur SILİĞ	MüdürYardımcısı	14	3	17
	MüdürYardımcısı	8	6	14

Cemil KALABAŞ	Müdür Baş Yardımcısı	6	6	12
---------------	----------------------	---	---	----

Tablo9.Öğretmenlerin Hizmet Süreleri (Yıl İtibarıyla)

Hizmet Süreleri	Branşı	Kadın	Erkek	Hizmet Yılı	Toplam
1-3Yıl		18	5		23
4-6Yıl		0	0		0
7-10Yıl		0	1		1
11-15Yıl		0	0		
16-20		1	1		2
20veüzeri		0	2		2

Tablo 10.Kurumda Gerçekleşen Öğretmen Sirkülasyonunun Oranı

	Yıl İçerisinde Kurumdan Ayrılan Öğretmen Sayısı			Yıl İçerisinde Kurumda Göreve Başlayan Öğretmen Sayısı		
	2021	2022	2023	2021	2022	2023
TOPLAM	10	3	2	9	3	7

Tablo12.Kurumdaki Mevcut Hizmetli/Memur Sayısı

	Görevi	Erkek	Kadın	Eğitim Durumu	Hizmet Yılı	Toplam
1	Memur	0	2	Ön lisans	1/11	2
2	Hizmetli	4	0	İlkokul,lise	Geçici İşçi(696 KHK)	4

Tablo13.Çalışanların Görev Dağılımı

ÇalışanınUnvanı	Görevleri
Okul/Kurum Müdürü	yönetiminden sorumlu olduğu kurumda, Milli Eğitim amaçları doğrultusunda, eğitim ve öğretim faaliyetlerinin gerçekleştirilmesinden sorumludur.
MüdürBaşYardımcısı	Gereken araçların temini için ilgili kişilerle iletişim kurar. Personel devamlılığını takip eder. Öğretmen tayini gibi tutulması gereken belgeleri düzenler.
MüdürYardımcısı	Personel yönetimi, bütçe planlama ve yönetimi, projelerin yönetimi, raporlama ve iş süreçlerinin geliştirilmesi gibi işler yer alır.
AtölyeBölüm Şefleri	Yok
Öğretmenler	Öğrencilerin öğrenme potansiyelini ortaya çıkarmak, öğrencileri eğitmek, yeteneklerini geliştirmek ve onları gelecekteki hayatlarına hazırlamak için çalışırlar.
Yönetimİşleri ve Büro Memuru	Yok
YardımcıHizmetlerPersoneli	Yok

Tablo14.Okul/kurumRehberlikHizmetleri

MevcutKapasite				MevcutKapasiteKullanımıvePerformans					
Psikolojik DanışmanNormSayısı	Görev YapanPsikolojikDanışmanSayısı	İhtiyaçDuyulan Psikolojik Danışman Sayısı	GörüşmeOdasıSayısı	DanışmanlıkHizmeti Alan			RehberlikHizmetleriileİlgili Düzenlenen Eğitim/Paylaşım Toplantısıvb.FaaliyetSayısı		
				Öğrenci Sayısı	ÖğretmenSayısı	VeliSayısı	ÖğretmenlereYönelik	ÖğrencilereYönelik	VelilereYönelik
1	1	0	1	1	0	0	25	55	10

2.7.2. Teknolojik Düzey

Tablo15. Teknolojik Araç-Gereç Durumu

Araç-Gereçler	2021	2022	2023	İhtiyaç
Bilgisayar	0	0	2	12
Akıllı tahta	0	0	0	0
Yazıcı	0	0	2	3

Tablo16. Fiziki Mekân Durumu

Fiziki Mekân	Var	Yok	Adedi	İhtiyaç	Açıklama
Öğretmen Çalışma Odası		+			Yok
Ekipman Odası		+			Yok
Kütüphane	+		1		Var
Rehberlik Servisi	+		1		Var
Resim Odası		+			Yok
Müzik Odası		+			Yok
Çok Amaçlı Salon		+			Yok
Spor Salonu		+			Yok

2.7.3. Mali Kaynaklar

Tablo17.Kaynak Tablosu

Kaynaklar	2024	2025	2026	2027	2028
Genel Bütçe	2.744.488,22	3.500.000,00	4.000.000,00	5.000.000,00	5.500.000,00
Okul Aile Birliđi	20.000,00	25.000,00	30.000,00	35.000,00	40.000,00
Özel İdare					
Kira Gelirleri	0.000	15.000	25.000	30.000	40.000
Döner Sermaye	0	0	0	0	0
Dış Kaynak/Projeler	0	0	0	0	0
Diđer	0	0	0	0	0
TOPLAM	2.766.488,22	3.540.000,00	4.055.000,00	5.065.000,00	5.580.000,00

Tablo18.Harcama Kalemler

Harcama Kalemi	Çeşitleri
Personel	Sözleşmeli olarak çalışan personelin(sekreter temizlik, güvenlik) ücret, vergi, sigorta vb. giderleri
Onarım	Okul/kurum binası ve tesisatlarıyla ilgili her türlü Küçük onarım; makine, bilgisayar, yazıcı vb. bakım giderleri
Sosyal-sportif faaliyetler	Etkinlikler ile ilgili giderler
Temizlik	Temizlik malzemeleri alımı
İletişim	Telefon, faks, internet, posta, mesaj giderleri
Kırtasiye	Her türlü kırtasiye ve sarf malzemesi giderleri

Tablo19.Gelir-Gider Tablosu

YILLAR	2021		2022		2023	
	GELİR	GİDER	GELİR	GİDER	GELİR	GİDER
Temizlik		10.054,18		32.749,81		43.619,50
Küçük Onarım		0		0		0
Bilgisayar Harcamaları		0		0		39.999,60
Büro Makinaları Harcamaları		0		0		0
Telefon		0		0		0
Sosyal Faaliyetler		0		0		0
Kırtasiye		12.681,40		9.475,40		40.687,50
GENEL	22.735,58	22.735,58	42.225,21	42.225,21	124.306,6	124.306,6

2.7.4. İstatistikî Veriler

VERİLER / YILLAR	2021	2022	2023
Genel Öğrenci Mevcudu	430	360	305
Okulda Açılan Kursların Sayısı	1	1	0
Kurslara Katılan Öğrenci Sayısı	92	85	0
Okulun Genel Başarı Oranı %	%78	%83	o%86
Okulda Sosyal Faaliyetlere Katılım Oranı%	%65	%60	%75
Okulda Yapılan Kültürel Faaliyetlerin Oranı%	%60	%55	%70
Okulda Yapılan Bilimsel Çalışmaların Oranı%	%45	%45	%50
Spor Kulübünün Faaliyetleri Sonucunda Başarı Oranı%	%40	%50	%60
Öğrenci Özürsüz Devamsızlık Durumu%	%20	%15	%12
Sosyal Kulüp Çalışmalarında Başarı oranı%	%60	%55	%60
Personel Devam Durumu Oranı%	%90	%95	%95
Engelli Öğrenciler İçin Yapılan Çalışmaların Oranı%	%25	%25	%30
Okul Dışı Çevreden Yararlanma Oranı%	%30	%30	%35
Rehberlik Hizmetlerinden Yararlanan Öğrenci Oranı%	%30	%55	%85
Okulun Ulaşım Durumu Oranı%	%75	%75	%80
Kantin, Yemekhane vs. İhtiyaçları Karşılama Oranı%	%85	%80	%75
Isınma Durumu Tam Isınıp Isınmadığına dair Oran%	%85	%85	%95
Sivil Savunma Çalışmalarının uygulanma Oranı%	%65	%80	%75

2.8. Çevre Analizi (PESTLE)

Çevre analiziyle okul/kurum üzerinde etkili olan veya olabilecek politik, ekonomik, sosyo-kültürel, teknolojik, yasal çevresel dış etkenlerin tespit edilmesi amaçlanır. Dış çevreyi oluşturan unsurlar (nüfus, demografik yapı, coğrafi alan, kentsel gelişme, sosyokültürel hayat, ekonomik, sosyal, politik, kültürel durum, çevresel, teknolojik ve rekabete yönelik etkenler vb.) okul ve kurumun kontrolü dışındaki koşullara bağlı ve farklı eğilimlere sahiptir. Bu unsurlar doğrudan veya dolaylı olarak okul/kurumun faaliyet alanlarını etkilemektedir.

Bu bölümde, okul/kurumu etkileyen ya da etkileyebilecek dış çevre eğilimleri ve koşulları değerlendirilir.

Bu analizi ile elde edilen veriler, GZFT analizinin “fırsatlar” ve “tehditler” bölümlerinin oluşturulmasında zemin oluşturur. Tespit ile ihtiyaçların belirlenmesi ise stratejilerin geliştirilmesinde önemli bir rol oynayacaktır.

Söz konusu etkenlerin tespit edilmesinde PESTLE matrisinden faydalanılır.

Okul ve kurum dış çevrede meydana gelebilecek değişiklikleri sürekli olarak izleyerek analiz etmek, ortaya çıkabilecek fırsat-tehditleri önceden tahmin edip gerekli önlemleri almak zorundadır.

Okul/kurum içi analizde, sağlıklı bir şekilde ortaya konan güçlü ve zayıf yönler, çevre analizi aşamasında elde edilecek fırsatlar ve tehditler ile birlikte değerlendirilerek en uygun stratejiler belirlenmelidir.

Tablo20.PESTLEAnalizTablosu

Politik-Yasal etkenler	Ekonomik etkenler
<ul style="list-style-type: none">● Kalkınma Planı ve Orta Vadeli Program,● Bakanlık, il ve ilçe stratejik planlarının incelenmesi,● Yasal yükümlülüklerin belirlenmesi,● Oluşturulması gereken kurul ve komisyonlar,● Okul/kurum çevresindeki politik durum.	<ul style="list-style-type: none">● Okul/kurumun bulunduğu çevrenin genel gelir durumu,● İş kapasitesi,● Okul/kurumun gelirini arttırıcı unsurlar,● Okul/kurumun giderlerini arttıran unsurlar,● Tasarruf sağlama imkânları,● İşsizlik durumu,● Mal-ürün ve hizmet satın alma imkânları,● Kullanılabilir bütçe
Sosyo kültürel etkenler	Teknolojik etkenler
<ul style="list-style-type: none">● Kariyer beklentileri,● Ailelerin ve öğrencilerin bilinçlenmeleri,● Aile yapısındaki değişimler(geniş aileden çekirdek aileye geçiş, erken yaşta evlenme vs.),● Nüfus artışı,● Göç,● Nüfusun yaş gruplarına göre dağılımı,● Hayat beklentilerindeki değişimler(Hızlı para kazanma hırısı, lüks yaşama düşkünlük, kırsal alanda kentsel yaşam),● Beslenme alışkanlıkları,● Değerler,mesleki etik kuralları vb.	<ul style="list-style-type: none">● Okul/kurumun teknoloji kullanım durumu● e-Devlet uygulamaları,● Dijital Platformlar üzerinden uzaktan eğitim imkânları,● Okul/kurumun sahip olmadığı teknolojik araçlar● Personelin ve öğrencilerin teknoloji kullanım kapasiteleri,● Personelin ve öğrencilerin sahip olduğu teknolojik araçlar,● Teknoloji alanındaki gelişmeler● Teknolojinin eğitimde kullanımı
Çevresel Etkenler	
<ul style="list-style-type: none">● Hava ve su kirlenmesi,● Toprak yapısı,● Bitki örtüsü,● Doğal kaynakların korunması için yapılan çalışmalar,● Çevrede yoğunluk gösteren hastalıklar,● Doğal afetler(deprem kuşağı da bulunma, Covid19,kene vakaları vb.)	

*Örnekolarak verilmiştir.Değerlendirme okul/kurum özelinde yapılacaktır.

2.9. GZFT Analizi

Tablo21.GZFTListesi

İç Çevre		Dış Çevre	
Güçlü Yönler	Zayıf Yönler	Fırsatlar	Tehditler
• Kadın velilerimizin, eğitim faaliyetlerine beklenen düzeyde katılım sağlaması	• Kazandırılan davranışların aile ortamında devam ettirilmemesi	• Öğretmen, yönetici ve personel normu doluluk oranının yüksek olması	• Aile gelir düzeyinin genel olarak düşük olması
• İl MEM tarafından yürürlüğe konan çalışmaların sahiplenilmesi	• Öğrenci başarısı söz konusu olduğunda, velilerimizin ders notlarını davranış eğitiminden ön planda tutulması	• Okulumuzun il merkezine yakın olması	• Velilerimizin çoğunlukla geçici işlerde çalışması, düzenli gelirlerinin olmaması
• Öğrenci ve personel işleri ile eğitim öğretim faaliyetlerinin mevzuata uygun olarak yürütülmesi	• Öğrenci velilerinin eğitimcilere yönelik müdahale alanlarının fazla olması, eğitimcilerde mental yorgunluğa neden olması	Sınıf öğretmeni ve branş öğretmeni ihtiyacının az olması	• Eğitim faaliyetleri Ar-Ge çalışmalarına bütçe ayırlamaması
• Bilgi edinme, halkla ilişkiler sürecinin mevzuatın belirlediği yasal sürede gerçekleşmesi	• Veli toplantılarına genel katılım oranlarının beklenen düzeyde olmaması	• Okulumuzun ilçe merkezinde bulunması	• Yerel maddi destek bulmakta yaşanan güçlükler
• İletişim ve yazışma süreçlerinin aksatılmadan gerçekleşmesi	• Özel eğitim hizmetlerinden yararlanması gereken velilerin önyargıları, çevresel etmenlerden kaynaklanan çekinceleri	• Okulun ihata duvarının olması	• İş kaybı nedeniyle velilerin eğitim faaliyetlerine genel katılım oranlarının düşük olması
• Bağımsız bir binaya sahip olmamız	• Okul ve kurumlarda veli görüşme randevu sisteminin bulunmaması, velilerin ders saatlerinde görüşme talepleri	• Kültürel ve demografik çeşitlilik	• Bilimsel, teknolojik temalı çalışmalar için maddi kaynak temininde güçlük yaşanması
• Öğrenci velilerimizin okul civarında ikamet etmesi	• Okul-Aile Birliklerinin, iş ve işlemlerinin okul yönetimince yüklenilmek zorunda kalınması		• Mevzuat ve paydaş beklentileri arasında yaşanan uyumsuzluk
• Personelimizin işbirliği içerisinde çalışması	• Okullara ve eğitime karşı yanlış kaygılar		Güvenlik görevlisi bulunmaması Engelli asansörü ve engelli rampası bulunmaması
• Kurumsal kültürün gelişmiş olması	Okulumuza, diğer okullarda uyum problemi yaşayan öğrencilerin nakil talepleri		
• Devamsızlık oranlarının düşük olması			
• Taşınmalı eğitim iş ve işlemlerinin aksatılmadan yürütülmesi			
• Destek odası, kütüphane bulunması			

Tablo22.GZFTStratejileri

	Fırsatlar	Tehditler
GüçlüYönler	Okulun kültürel anlamda farklılıklarının olması ve okulun il merkezinde bulunması	Kültürel anlamda çeşitlilik çevreye uyum sorununu, kişiler arası çatışmayı ve çevre Liselere yakın olması çeşitli davranış problemlerine sebep olması
ZayıfYönler	Ailelerin veli toplantılarına katılımlarının düşük olması, eğitime karşı yanlıgılar	Ailelerin gelir düzeyinin düşük olması, birçok velimizin çalışmak zorunda kalması öğrenciyle yeterince ilgilenememelerine sebep olmaktadır.

2.10. TespitveİhtiyaçlarınBelirlenmesi

Tablo23.TespitveİhtiyaçlarıBelirlenmesi

DurumAnaliziAşamaları	Tespitler	İhtiyaçlar
Uygulanmakta Olan StratejikPlanınDeğerlendirilmesi	İzleme ve değerlendirmeçalışmalarındaeksikliklersaptanmıştır.	İzleme ve değerlendirme için etkin bir sistem kurulması
PaydaşAnalizi	Ailelerle iletişim ve işbirliği yetersizdir. Ailelerin eğitime yönelik bilinçsizlikleri.	Ailelerle ilişkileri güçlendirecek bir ekosistem kurulması. Velileri bilinçlendirecek eğitimlerin sıklıkla yapılması gerekmektedir.
OkulİçiAnaliz	Öğrencilerin öğrenme stilleri arasında en yüksek yüzde (%80) sosyal öğrenmedir. Öğrenciler daha çok aileyi ve çevreyi rol model almaktadır. Bu durum da çeşitli disiplin sorunlarına sebep olmaktadır.	İşbirlikçi öğretim tekniklerine ağırlık verilmesi, Öğrenci velilerine davranış problemlerinin kaynağını ve düzeltilmesine yönelik eğitimler verilmesi. Öğrenci veli öğretmen işbirliğinin geliştirilmesi, Eğitim süreçlerinin planlanması

3. GELECEĞE BAKIŞ

3.1. Misyon

Okulumuzda eğitim öğretim programı ve çevre faktörleri dikkate alınarak öğrencilerimizin duygu düşünce ve yeteneklerini geliştirmelerine ortam hazırlamak; Dinsel, Ahlaki ve Felsefi bir bakış açısı kazanmalarına yardımcı olmak; bir üst öğrenim için gerekli eğitimi vermek.

3.2. Vizyon

Öğrencilerimizin zihninde, insana, düşünceye, özgürlüğe, ahlâka ve kültürel mirasa saygıya dayanan bir din öğretimi anlayışının yayılmasına katkıda bulunmak; Yükseköğretim kurumlarının tümüne öğrenci göndermek ve çevrede birinci derecede tercih edilen Proje Okulu olmak.

3.3. Temel Değerler

Akla ve bilime dayalı bir din anlayışının Türkiye için gerekli zihniyet değişikliğinin gerçekleşmesine yardımcı olabileceğine inanırız.

Düşünen, sorgulayan, inancını aklıyla bütünleştiren öğrencilerin yetişmesine hizmet edecek yöntemlerin geliştirilmesine çalışırız.

Din Öğretiminde belletici ve baskı altına alıcı bir yaklaşımı değil, konuları çözümleyici ve yorumlayıcı bir yaklaşımı benimseriz. Din Öğretiminde dinin bütünleştirici, huzur verici ve barışı sağlayıcı gücünü ortaya çıkarmaya çalışırız. Din öğretiminde şekilcilik ve sloganları değil, ahlakî öğretilerin felsefesini önemseriz. Din öğretiminde kavram kargaşası ve kavram belirsizliğini giderecek bilimsel çalışmalar üretiriz. Sağlıklı bir din anlayışının kaliteli bir eğitim-öğretim sürecinden geçtiğine inanırız. Din öğretiminde sorunlara aceleci çözümlerle yaklaşmamaya çalışırız. Din öğretiminde oku, düşün ve anla prensibini benimseriz.

Niteliğin, nicelikten üstün olduğuna inanırız ve enerjimizi olumlu alanlarda ve insanlığa hizmet için harcarız. Din öğretiminde, yönetici-öğretmen-öğrenci-veli (aile) ilişkisinde güven ortamı yaratırız.

Bu bağlamda okulumuzda;

İnsan; Her şeyde insanı temel değer olarak ele alırız. Bütün paydaşlarımızın sağlığı, mutluluğu ve başarısı için gayret gösteririz. Özellikle gençlerimizi bu doğrultuda yönlendirip, motive ederek hayata hazırlarız.

Sevgi ve saygı; Bütün paydaşlarımız için vazgeçilmez iki değerimizdir. Bütün paydaşlarımızı korku, güvensizlik ve karamsarlığın dışında karşılıklı sevgi ve saygıya dayalı bir dünya içinde yaşatarak memnuniyetlerini sağlamak esastır. Bunun için birbirimizi dinlemeye ve anlamaya varsa, sorunları çözmeye özen gösteririz.

Adil olmak; Güvenin ve adaletin sağlanmasında temel ölçütler olarak kabulederiz. Güvenin sağlandığı yerde huzura ve başarıya ulaşılması kaçınılmazdır. Bizler şeffaf, açık ve demokrat yaklaşımlarımızla tüm paydaşlarımızın güvenini kazanıp onları kalplerinden yakalayarak motive eder, onların başarı grafiğinin yükselmesini sağlarız.

Katılımcılık ve paylaşımcılık; Ekip anlayışımızın ve takım olarak çalışma ruhumuzun göstergesidir. Paydaşlarımızın alınan kararlara ve yapılan etkinliklere katılımı ve bunların sonuçlarının paylaşımı yönetimde yayılmayı, verimde ve başarıda artışı getirmektedir.

Bilimsellik ve gerçekçilik; İslam dininin bilime aykırı olmadığını ispatlayan, bilimsel çalışmalardan yararlanan bir nesil yetiştirmek Kurumumuz için olmazsa olmaz olarak kabul edilen ana değerlerimizdendir. Ulu Önder Atatürk'ün "Hayatta en hakiki mürşit ilimdir" sözünden hareketle bilimsel ve gerçekçi düşünceyi tüm paydaşlarımıza özellikle, öğrencilerimize benimsetip, davranış haline getirterek, yine Ulu Önderimizin gösterdiği hedef olan ülkemizi çağdaş uygarlık seviyesinin üzerine çıkarma idealini gerçekleştirmek temel ülkümüzdür. Bunun için gerek ders, gerekse ders dışı etkinliklerde bilimsel verileri ve gerçekçi yaklaşımları öne çıkararak öğrencilerimizi bilimsel ve gerçekçi düşünceye alıştıırız. Bilimsel ve islami değerleri bir potada eritmeye çalışmak, milli ve manevi değerleri önemseyen bir nesil yetiştirmek temel şiarımızdır.

Yaratıcılık ve yenilikçilik; Öğrencilerimizi yaratıcı düşünmeye ve yenilikçi olmaya özendirir ve teşvik ederiz. Okulumuzda yürütülen projeler, yapılan yarışmalar bu hedefimize ulaşmada başvurulan araçlardır.

4. AMAÇ, HEDEF VE PERFORMANS GÖSTERGESİ İLE STRATEJİLERİN BELİRLENMESİ

4.1. Amaçlar

Kayıt bölgemizde yer alan çocukların okullaşma oranlarını artıran, öğrencilerin uyum ve devamsızlık sorunlarını gideren etkin bir yönetim yapısı kurulacaktır. Özel politika gerektiren gruplar da dâhil olmak üzere tüm bireylerin temel, mesleki, sosyal ve kişisel becerilerini geliştirmek amacı ile sunulan örgün eğitim öğrenme yollarına eşit ve adil şartlarda katılımlarına ve tamamlamalarına imkân sağlamak.

Öğrencilerimizin gelişmiş dünyaya uyum sağlayacak şekilde donanımlı bireyler olabilmesi için eğitim ve öğretimde kalite artırılabilecektir. Eğitim ve öğretim faaliyetlerinin daha nitelikli olarak verilebilmesi için okulumuzun kurumsal kapasitesi güçlendirilecektir.

Özgüveni gelişmiş, mutlu ve sağlıklı bireyler yetişmesine ortam sağlamak için beşeri altyapıyı kullanarak değerlendirmek ve planlamak; bakanlık bütçesi, hayırsever katkıları, hibe ve fonlar ile fiziki, mali altyapıyı güçlendirmek; çoğulcu, katılımcı, şeffaf ve hesap verilebilir, denetlenebilir, AB müktesebatıyla uyumlu yönetim ile bilgi teknolojilerini kullanıp bölgesel farklılıkları göz önünde bulundurmak.

4.2. Hedefler

İmam Hatip Lisesi Fen ve Sosyal Bilimler Proje Okulu doğrultusunda fırsat eşitliğinin olduğu eğitim ve öğretime katılımı plan dönemi sonuna kadar artırmak.

Öğrenme kazanımlarını takip eden ve velileri de sürece dâhil eden bir yönetim anlayışı ile öğrencilerimizin akademik başarıları ve sosyal faaliyetlere etkin katılımı artırılabilecektir.

Etkin bir rehberlik anlayışıyla, öğrencilerimizi ilgi ve becerileriyle orantılı bir şekilde üst öğrenime veya istihdama hazır hale getiren daha kaliteli bir kurum yapısına geçilecektir.

Plan dönemi sonuna ihtiyaca yönelik beşeri altyapının sağlanması ile mevcut insan kaynaklarının ve yönetiminin nitelik olarak geliştirilecek.

Tablo24.Amaç,Hedef,Gösterge ve Stratejilere İlişkin Kart Şablonu

Amaç1	Öğrencilerin eğitim ve öğretime etkin katılımlarıyla eğitim öğretim sürecini tamamlamalarını sağlamak.
Hedef1.1	Öğrencilerin okula erişim, devam ve okulu tamamlama oranları artırılabacaktır.
Hedef1.2	Öğrencilerin ders dışı etkinliklere katılım oranları artırılabacaktır.

Performans Göstergeleri		Hedefe Etkisi*	Başlangıç Değeri**	1.Yıl	2.Yıl	3.yıl	4.Yıl	5.Yıl	İzleme Sıklığı	Rapor Sıklığı
PG1.1.1	Bir eğitim ve öğretim yılında devamsızlık süresi 20 günden fazla olan öğrenci oranı (%)	%20	%15	%13	%11	%9	%7	%5	6 Ay	6 Ay
PG1.1.2	Bir eğitim ve öğretim yılında sınıf tekrar eden öğrenci oranı (%)	%20	%10	%9	%8	%7	%6	%5	6 Ay	6 Ay
PG1.1.3	Bir eğitim ve öğretim yılında örgün eğitimden ayrılan öğrenci oranı (%)	%20	%15	%14	%13	%12	%11	%10	6 Ay	6 Ay
PG1.1.4	Bir eğitim ve öğretim yılında destekleme ve yetiştirme kurslarına kayıt yaptıran öğrenci oranı (%)	%20	%0	%5	%10	%15	%30	%50	6 Ay	6 Ay
Koordinatör Birim	Okul/kurumun idaresi, rehberlik servisi									
İş birliği Yapılacak Birimler	İlçe milli eğitim müdürlüğü									
Riskler	Öğrencilerin taşınabilir olmasından kaynaklı olarak çocukların düzenlenen kurslara katılmaması Ders dışı etkinliklerin öğrencilerin dikkatini çekmemesi ve öğrencinin seviye ve düzeyini hitap etmemesi Öğrencinin sınıf ortamının ders işlemesine elverişli olmaması									
Stratejiler	Öğrencilerin devamsızlık nedenleri belirlenecek, öğrenci ve veli iş birliğiyle bu nedenleri ortadan kaldırmaya yönelik çalışmalar yürütülecektir. Öğrenci devamsızlığının olumsuz etkilerini azaltmaya yönelik eksik kazanımların giderilmesi amacıyla sosyal etkinlikler, uzaktan öğrenme olanaklarına ilişkin farkındalık çalışmaları gibi telafi tedbirleri alınacaktır. Okula aidiyeti artırmak amacıyla diğer kurumlarla iş birliği yapılarak ortamının öğrencilerin akademik, sosyal, kültürel, sanatsal ve sportif faaliyetlere katılımı sağlanacaktır. Sınıf tekrarı nedenleri araştırılarak buna yönelik önleyici tedbirler geliştirilecektir. DYK kurslarına devamsızlık nedenleri araştırılarak devamsızlığı azaltacak çalışmalar yapılacaktır.									

Maliyet Tahmini	150.000
Tespitler	Öğrencilerin köyde yaşamasından kaynaklı okula geliş sürelerinin uzun olması Maddi imkansızlıklar yüzünden velilerin çocukları okula göndermek istememeleri
İhtiyaçlar	Görsel materyaller, maketlerin kullanımı ihtiyacı doğabilir Teknolojik araçların kullanımı

Amaç2	Öğrencilerin hayata ve geleceğe erdemli bir şekilde hazırlanması için bilgi, beceri, tutum ve davranış kazanmalarını sağlanacaktır.
Hedef2.1	Öğrencilerin ilgi, beceri ve yetenekler geliştirilerek üst öğrenime yerleşen öğrenci oranını artırmak

Performans Göstergeleri		Hedefe Etkisi*	Başlangıç Değeri**	1.Yıl	2.Yıl	3.yıl	4.Yıl	5.Yıl	İzleme Sıklığı	Rapor Sıklığı
PG1.1.1	Bir üst öğrenime yerleşen öğrenci oranı (%)	%20	%5	%7	%9	%11	%13	%15	6 Ay	6 Ay
PG1.1.2	Ön lisans programlarına yerleşen öğrenci oranı (%)	%20	%10	%11	%15	%17	%19	%20	6 Ay	6 Ay
PG1.1.3	Kariyer rehberliği faaliyetlerine katılan dair ulaşılan öğrenci sayısı	%20	15	30	40	45	55	65	6 Ay	6 Ay
PG1.1.4	Tercih danışmanlığı faaliyetlerinde yararlanan öğrenci sayısı	%20	5	10	20	35	50	70	6 Ay	6 Ay
PG1.1.5	Kariyer rehberliği kapsamında yapılan faaliyet sayısı	%20	2	3	4	5	6	7	6 Ay	6 Ay
Koordinatör Birim	Okul/kurumun idaresi, rehberlik servisi, tüm öğretmenler									
İş birliği Yapılacak Birimler	İlçe milli eğitim müdürlüğü									
Riskler	İlgilerini geliştirecek ortamın olmaması Yeteneklerinin keşfedilmemesi									

Stratejiler	Destekleme ve yetiştirme kurslarıyla öğrencilerin genel derslerdeki yeterlilikleri artırılabacaktır. Öğrencilere yönelik bakanlığın hazırlamış olduğu dijital platformlar aracılığı ile yüz yüze eğitime destek olmak üzere uzaktan eğitim imkânları oluşturulacaktır. Öğrencileri ilgi, yetenek ve ihtiyaçları doğrultusunda bir üst öğrenim programına hazırlayacak mesleki ve eğitsel rehberlik faaliyetleri yürütülecektir. Üniversitelerle iş birliği yaparak öğrencilerimizin yükseköğretimi tanımalarını, üniversitelerin imkanlarından yararlanabilmeleri artırılması sağlanacaktır. Kariyer rehberliği kapsamında yapılan faaliyet (panel, mezun buluşmaları, lisans programları tanıtımları vb.) sayıları artırılabacaktır.
Maliyet Tahmini	200.000
Tespitler	Öğrencilerin yapılan faaliyetlere katılmakta isteksiz olmaları, Motivasyonlarının düşük olması
İhtiyaçlar	Öğrencilere örnek olabilmesi için yeterince rol modelin olmaması, Rehberlik faaliyetinin yeterince öğrenciye ulaşmaması

Amaç3	Öğrencilerin hayata ve geleceğe erdemli bir şekilde hazırlanması için bilgi, beceri, tutum ve davranış kazanmaları sağlanacaktır.
Hedef3.1	Öğrencilerin derslerdeki akademik başarısı artırılabacaktır.

Performans Göstergeleri		Hedefe Etkisi*	Başlangıç Değeri**	1.Yıl	2.Yıl	3.yıl	4.Yıl	5.Yıl	İzleme Sıklığı	Rapor Sıklığı
PG1.1.1	Matematik dersi yıl sonu başarı puanı	%30	63	65	69	71	75	77	6 Ay	6 Ay
PG1.1.2	Edebiyat dersi yıl sonu başarı puanı	%15	80	82	86	88	90	92	6 Ay	6 Ay
PG1.1.3	Fen bilimleri alan dersleri yıl sonu başarı puanı	%25	65	68	72	75	76	78	6 Ay	6 Ay
PG1.1.4	İHL meslek dersleri yıl sonu başarı puanı	%10	85	86	87	88	89	90	6 Ay	6 Ay
PG1.1.5	Öğrenci başına okunan kitap ortalaması	%30	4	6	8	10	12	14	6 Ay	6 Ay
Koordinatör Birim	Okul/kurumun idaresi, rehberlik servisi, tüm öğretmenler									

İş birliđi Yapılacak Birimler	İlçe milli eğitim müdürlüğü
Riskler	Ortaokuldan gelen öğrencilerin yeterince altyapıya sahip olmadan olmaları Öğrencilerin kitap seçimi yaparken uygunsuz içerikli kitaplara dikkat etmemeleri
Stratejiler	Öğrencilerin kazanım eksiklikleri tespit edilerek destekleme ve yetiştirme kurslarıyla akademik yeterliklerinin artırılması sağlanacaktır. Bakanlığın hazırladığı dijital platformlar aracılığıyla öğrencilerin tamamlayıcı ve destekleyici eğitim almaları sağlanacaktır. Okulda düzenlenen münazara, panel vb. etkinlikler vasıtasıyla öğrencilerin dili kullanma ve kendilerini ifade etme becerileri geliştirilecektir. Öğrencilerin kitap okumasını teşvik etmek için etkinlikler düzenlenecektir. Okul içinde makale, kompozisyon yazma, resim yapma vb. yarışmalar düzenlenecek ve öğrencilerin ödüllendirilmesi sağlanacaktır. Derlerde proje tabanlı yöntem kullanılarak öğrencilerin analiz, sentez ve değerlendirme becerilerinin geliştirilmesi sağlanacaktır. Her bir öğrencinin hazır bulunuşluk seviyesine uygun en az bir proje ve etkinliğe katılması sağlanacaktır.
Maliyet Tahmini	150.000
Tespitler	Velilerin öğrencilerin akademik gelişimleriyle yeterince ilgilenmemesi
İhtiyaçlar	Öğrencilerin farklı tarzda soru tiplerine aşina olması gerekliliđi

Amaç4	Okulların kurumsal kapasite ve yeterlilikleri verimli ve sürdürülebilir bir şekilde geliştirilecektir.
Hedef4.1	Okulun fiziki mekânları ihtiyaç ve hedefleri doğrultusunda iyileştirilmesi sağlanacaktır.

Performans Göstergeleri		Hedefe Etkisi*	Başlangıç Değeri**	1.Yıl	2.Yıl	3.yıl	4.Yıl	5.Yıl	İzleme Sıklığı	Rapor Sıklığı
PG4.1.1	İyileştirilen fiziki mekân (derslik, spor salonu, kütüphane, pansiyon vb.) sayısı	%40	2	3	4	5	6	7	6 Ay	6 Ay
PG4.1.2	Fiziksel mekanların temizlik ve hijyenine ilişkin memnuniyet oranı (%)	%30	%60	%65	%70	%75	%80	%85	6 Ay	6 Ay
PG4.1.3	Altyapı ve donatım eksikliği bulunan fiziksel birim sayısı	%30	2	1	0	0	0	0	6 Ay	6 Ay
Koordinatör Birim	Okul/kurumun idaresi									
İş birliği Yapılacak Birimler	İlçe milli eğitim müdürlüğü									
Riskler	Okulun çok eski olmasından kaynaklı yapılan çalışmaların yeterli olmaması									
Stratejiler	Okulun fiziki mekânlarının durum tespiti yapılacak ve iyileştirilme için önceliklendirilmiş bir plan doğrultusunda çalışmalar yapılacaktır. Fiziki mekânların iyileştirilmesi için kamu idareleri, belediyeler ve işverenlerle iş birlikleri yapılacaktır. Bilişim altyapısını güçlendirme çalışmaları yapılacaktır. Temizlik ve hijyen memnuniyet düzeyi belirlemek için anketler uygulanarak yapılacak değerlendirmeler sonucunda gerekli tedbirler alınacaktır.									
Maliyet Tahmini	300.000									
Tespitler	Öğrencilerin fiziksel mekanların temizliğine yeterince önem vermemesi									
İhtiyaçlar	Temizlik malzemesi									

Amaç5	Okulların kurumsal kapasite ve yeterlilikleri verimli ve sürdürülebilir bir şekilde geliştirilecektir.
Hedef5.1	Okul yöneticilerinin ve öğretmenlerin mesleki gelişimleri ve motivasyonları güçlendirilecektir.

Performans Göstergeleri		Hedefe Etkisi*	Başlangıç Değeri**	1.Yıl	2.Yıl	3.yıl	4.Yıl	5.Yıl	İzleme Sıklığı	Rapor Sıklığı
PG4.1.1	Hizmet içi eğitim alan yönetici oranı(%)	%40	%75	%80	%85	%90	%95	%100	6 Ay	6 Ay
PG4.1.2	Hizmet içi eğitim alan öğretmen oranı (%)	%30	%60	%65	%70	%75	%80	%85	6 Ay	6 Ay
PG4.1.3	Uzaktan hizmet içi eğitime katılan öğretmen oranı (%)	%30	%70	%75	%80	%85	%90	%95	6 Ay	6 Ay
Koordinatör Birim	Okul/kurumun idaresi, tüm öğretmenler									
İş birliği Yapılacak Birimler	İlçe milli eğitim müdürlüğü									
Riskler	Yeterince hizmet içi eğitimin açılmaması									
Stratejiler	Okul yöneticilerinin ve öğretmenlerin mesleki gelişim ihtiyaçları tespit edilerek, bu ihtiyaçları gidermeye yönelik bir mesleki gelişim planı hazırlanacaktır. Okul yöneticilerinin ve öğretmenlerin uzaktan hizmet içi eğitimlere katılmaları teşvik edilecektir. Okul personelinin motivasyon, iş doyum ve kurumsal bağlılık düzeylerini artıracak çalışmalar yapılacaktır.									
Maliyet Tahmini	40.000									
Tespitler	Yöneticiler ve öğretmenler hizmet içi eğitim almak için isteklidirler									
İhtiyaçlar	Hizmet içi eğitimlerin duyurulması									

5. İZLEME VE DEĞERLENDİRME

Okulumuz Stratejik Planı izleme ve değerlendirme çalışmalarında 5 yıllık Stratejik Planın izlenmesi ve 1 yıllık gelişim planının izlenmesi olarak ikili bir ayrıma gidilecektir. Stratejik planın izlenmesinde 6 aylık dönemlerde izleme yapılacak denetim birimleri, il ve ilçe millî eğitim müdürlüğü ve Bakanlık denetim ve kontrollerine hazır halde tutulacaktır.

Yıllık planın uygulanmasında yürütme ekipleri ve eylem sorumlularıyla aylık ilerleme toplantıları yapılacaktır. Toplantıda bir önceki ayda yapılanlar ve bir sonraki ayda yapılacaklar görüşülüp karara bağlanacaktır.

5018 sayılı Kamu Mali Yönetimi ve Kontrol Kanununun amaçlarından biri; kalkınma planları ve programlarda yer alan politika ve hedefler doğrultusunda kamu kaynaklarının etkili, ekonomik ve verimli bir şekilde elde edilmesi ve kullanılmasını, hesap verebilirliği ve malî saydamlığı sağlamak üzere, kamu malî yönetiminin yapısını ve işleyişini düzenlemektir.

Bu amaç doğrultusunda kamu idarelerinin; stratejik planlar vasıtasıyla, kalkınma planları, programlar, ilgili mevzuat ve benimsedikleri temel ilkeler çerçevesinde geleceğe ilişkin misyon ve vizyonlarını oluşturması, stratejik amaçlar ve ölçülebilir hedefler saptaması, performanslarını önceden belirlenmiş olan göstergeler doğrultusunda ölçmesi ve bu sürecin izleme ve değerlendirmesini yapmaları gerekmektedir.

Bu kapsamda Doğubayazıt İlçe Milli Eğitim Müdürlüğü 2024-2028 dönemine ilişkin amaçlar ve hedefler doğrultusunda kaynaklarının etkili, ekonomik ve verimli bir şekilde elde edilmesi ve kullanılmasını, hesap verebilirliği ve saydamlığı sağlamak üzere Doğubayazıt Fatımatü Zehra Kız Anadolu İmam Hatip Lisesi Müdürlüğü 2024-2028 Stratejik Planını hazırlamıştır. Hazırlanan planın gerçekleştirme durumlarının tespiti ve gerekli önlemlerin zamanında ve etkin biçimde alınabilmesi için Doğubayazıt Fatımatü Zehra Kız Anadolu İmam Hatip Lisesi Müdürlüğü 2024-2028 Stratejik Planı İzleme ve Değerlendirme Modeli geliştirilmiştir. İzleme, stratejik plan uygulamasının sistematik olarak takip edilmesi ve raporlanmasıdır. Değerlendirme ise, uygulama sonuçlarının amaç ve hedeflere kıyasla ölçülmesi ve söz konusu amaç ve hedeflerin tutarlılık ve uygunluğunun analizidir.

Doğubayazıt Fatımatü Zehra Kız Anadolu İmam Hatip Lisesi Müdürlüğü 2024-2028 Stratejik Planı İzleme ve Değerlendirme Modeli'nin çerçevesini; Doğubayazıt Fatımatü Zehra Kız Anadolu İmam Hatip Lisesi Müdürlüğü 2024-2028 Stratejik Planı ve performans programlarında yer alan performans göstergelerinin gerçekleştirme durumlarının tespit edilmesi, performans göstergelerinin gerçekleştirme durumlarının hedeflerle kıyaslanması, gerekli tedbirlerin alınması süreçleri oluşturmaktadır.

Doğubayazıt Fatımatü Zehra Kız Anadolu İmam Hatip Lisesi Müdürlüğü 2024-2028 Stratejik Planı'nda yer alan hedefler doğrultusunda Okul-Aile Birliği tarafından harcama birimlerinden sorumlu oldukları göstergeler ile ilgili gerçekleştirme durumlarına ilişkin veriler toplanacaktır. Göstergelerin gerçekleştirme durumu hakkında hazırlanan rapor üst yöneticiye sunulacak ve böylelikle göstergelerdeki yıllık hedeflere ulaşılmasını sağlamak üzere gerekli görülebilecek tedbirlerin alınması sağlanacaktır.

Maliyetlendirme

Tablo25. Tahmini Maliyet Tablosu

	2024	2025	2026	2027	2028	Toplam Maliyet
Amaç1	10.000	15.000	20.000	35.000	60.000	150.000
Hedef1.1	5.000	10.000	10.000	15.000	20.000	60.000
Hedef1.2	5.000	5.000	10.000	20.000	40.000	90.000
Amaç2	30.000	35.000	40.000	45.000	50.000	200.000
Hedef2.1	30.000	35.000	40.000	45.000	50.000	200.000
Amaç3	20.000	25.000	30.000	35.000	40.000	150.000
Hedef3.1	20.000	25.000	30.000	35.000	40.000	150.000
Amaç4	50.000	50.000	80.000	100.000	120.000	300.000
Hedef4.1	50.000	50.000	80.000	100.000	120.000	300.000
Amaç5	5.000	5.000	10.000	10.000	10.000	40.000
Hedef5.1	5.000	5.000	10.000	10.000	10.000	40.000
Genel Yönetim Giderleri	20.000	25.000	30.000	35.000	40.000	150.000
TOPLAM	125.000	155.000	210.000	270.000	320.000	1.080.000

2024-2028 STRATEJİK PLAN ÜST KURULU ONAYI

Doğubayazıt Fatımatü Zehra Kız Anadolu İmam Hatip Lisesi 2024-2028 Stratejik planı üst kurul tarafından incelenip hedef ve stratejilerin okulumuzun amaçları doğrultusunda belirlenmiş olduğu görülmüş ve üst kurul tarafından onaylanarak imza altına alınmıştır.

Cemil KALABAŞ
Müdür Başyardımcısı

Saffet KIZILAY
Müdür Yardımcısı

Ali Paşa KAYA
Okul Aile Bir. Başk.

Erhan ÖZER
Okul Aile Bir. Yön. Kurul Üyesi

Nevzat SARIHAN
Okul Müdürü
Kurul Başkanı

